



La Gazette

Publication trimestrielle de PHILAPOSTEL

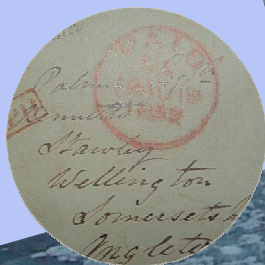
N° 146
Jan. 2011

ISSN 1295-5108

www.philapostel.com

p.4

Histoire postale
France - Angleterre



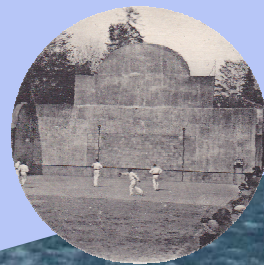
p.7

Formation
à Ste Montaine



p.10

Thématique :
la pelote basque





Présidente d'honneur : Françoise ESLINGER

Présidents généraux honoraires : Jean-François GLEIZES, Jean-François LOGETTE

Associations affiliées à la Fédération Française des Associations Philatéliques

Président Général
François MENNESSIEZ
3 ALLEE MARCEL BOCQUIER
85430 AUBIGNY

Secrétaire Général
Daniel BASCOU
49 RUE D ALSACE
67380 LINGOLSHEIM

Trésorier Général
Michel TOMMASONI
10 RUE RAYMOND POINCARE
67800 BISCHHEIM

Échanges timbres poste - Mancoliste
Michel CARRIERE
11 AVENUE DE FUMEL
34700 LODEVE

Marcophilie
Antoine GARCIA
62 RUE VICTOR HUGO
94700 MAISONS ALFORT

Nouveautés TP

Responsable en cours de nomination

Échanges de cartes postales
Michel BABLOT
142 AVENUE CHARLES DE GAULLE
33520 BRUGES

Échanges de cartes téléphoniques sur catalogue
Alain FAUCHÉ
ROUTE DE BANCA
64430 ST ETIENNE DE BAIGORRY

Matériel pour collections
Jean-René PY
89 RUE DAMREMONT
75018 PARIS

Nouveautés PAP
François BEAUMONT
1 B RUE FONT FROIDE
23300 LA SOUTERRAINE

Échanges de cartes téléphoniques
Alain PICARD DESTELAN
LA CERISERAIE
44850 ST MARS DU DESERT

Bibliothèque Médiathèque
Joël MOISY
38 RUE ORDENER
75018 PARIS

Échanges de plis marcopiles et maximaphiles
Christine DARLET
3 HAMEAU DES PINSONS
44780 MISSILLAC

Échanges philatéliques sur catalogue
Claude LHOPE
50 RUE DU PETIT PARC
33200 BORDEAUX

Assurances
Marc BISSARDON
26 RUE ETIENNE LHOSTE
33200 BORDEAUX

Internet
Christian LIBEAU
275 RUE ARMENAUT
45570 OUZOEUER SUR LOIRE

Pap Infos
François MENNESSIEZ
3 ALLEE MARCEL BOCQUIER
85430 AUBIGNY

Archives
Jean-Pierre DESPIN
51 RUE CHARLES GOUNOD
54500 VANDOEUVRE LES NANCY

Formation
Jean-Claude LABBÉ
9 RUE DE RENNES
50240 MONTANEL

LES ASSOCIATIONS PHILAPOSTEL

AQUITAINE
(dpt 24, 33, 40, 47, 64)
Michel BABLOT
142 AVENUE CHARLES DE GAULLE
33520 BRUGES

AUVERGNE
(dpt 03, 15, 43, 63)
Michel DUTHEIL
109 BOULEVARD GAMBETTA
63400 CHAMALIERES

BAS-RHIN
(dpt 67)
Daniel BASCOU
49 RUE D ALSACE
67380 LINGOLSHEIM

BASSE-NORMANDIE
(dpt 14, 50, 61)
Guy HERVIEU
4 RUE DE L UNITE
14610 EPRON

BOURGOGNE
(dpt 21, 58, 71, 89)
Philippe GAVILLON
1 AVENUE ARISTIDE BRIAND
21000 DIJON

BRETAGNE
(dpt 22, 29, 35, 56)
Olivier FAUTIER
10 RUE BERTRAND D ARGENTRE
35740 PACE

CENTRE-VAL DE LOIRE
(dpt 18, 28, 36, 37, 41, 45)
Daniel VINCENT
8 RUE CLAUDE MONET
45100 ORLEANS

CHAMPAGNE-ARDENNE
(dpt 08, 10, 51, 52)
Denis COLLAS
41 RUE JACQUES PREVERT
51100 REIMS

CORSE
(dpt 2A, 2B)
René FRAPPA
BP 90972
20700 AJACCIO CEDEX 9

FRANCHE-COMTE
(dpt 25, 39, 70, 90)
Laurent FAIVRE
19 AVENUE EDOUARD DROZ
25000 BESANCON

HAUTE-NORMANDIE
(dpt 27, 76)
Philippe BOUILLON
Appartement 18
111 RUE DE LESSARD
76100 ROUEN

HAUT-RHIN
(dpt 68)
Geneviève HAAS
2 RUE DES PEUPLIERS
68170 RIXHEIM

ILE-DE-FRANCE
(dpt 75, 77, 78, 91 à 95)
Joël MOISY
38 RUE ORDENER
75018 PARIS

LANGUEDOC-ROUSSILLON
(dpt 11, 30, 34, 48, 66)
Michel CARRIERE
11 AVENUE DE FUMEL
34700 LODEVE

LIMOUSIN
(dpt 19, 23, 87)
Michel CIOLINA
CHAMPEYMONT
23400 AURIAT

LOIRE
(dpt 42)
Bernard KIZIRIAN
BP 50
42002 ST ETIENNE CEDEX 1

LORRAINE
(dpt 54, 55, 57, 88)
Raymond NICOLODI
BP 83181
54013 NANCY CEDEX

MARTINIQUE - (dpt 972)
Jean KETTERLIN
Bat Héléonore Résidence Studiotel
1 RUE DE TERREVILLE
97233 SCHOELCHER

MIDI-PYRENEES
(dpt 09, 12, 31, 32, 46, 65, 81, 82)
Daniel CALMETTES
510 ROUTE DE GILIS
31550 CINTEGABELLE

NORD-PAS DE CALAIS
(dpt 59, 62)
Jean-Guy DALLO
23 A ANCIENNE RTE D ARMENTIERES
62400 ESSARS

PAYS-DE-LA-LOIRE
(dpt 44, 49, 53, 72, 85)
Christine DARLET
3 HAMEAU DES PINSONS
44780 MISSILLAC

PICARDIE
(dpt 02, 60, 80)
Jacky DELAFOSSE
5 RESIDENCE BALEARES
80240 ROISEL

POITOU-CHARENTES
(dpt 16, 17, 79, 86)
Pierre COMPAIN
BP 10
86390 LATHUS ST REMY

PROVENCE-ALPES-C. A.
(dpt 04, 05, 06, 13, 83, 84)
André LAURENT
LES GARDETTES OUEST
CHEMIN ST PIERRE
83830 CALLAS

RHONE-ALPES
(dpt 01, 07, 26, 38, 69, 73, 74)
Alain DAILLET
BP 18207
69355 LYON CEDEX 08

La Gazette : revue trimestrielle éditée par PHILAPOSTEL
8 RUE BRILLAT SAVARIN - 75013 PARIS - Tél : 01 49 70 09 36
Fax : 01 49 70 65 18 - Courriel : philapostel.secnat@wanadoo.fr

PHILAPOSTEL, association du personnel des groupes La Poste et France Telecom Orange. Publiée avec le concours de l'Association pour le Développement de la Philatélie.

Directeur de la publication : François MENNESSIEZ.
Fondateur : Jean-François GLEIZES.
Ancien rédacteur en chef : Gaston SAGOT †.
Rédacteur en chef : François MENNESSIEZ.
Rédactrice en chef technique : Nathalie GRIVEAU
Comité de relecture : Gérard CHAUVEAU, Jean-Pierre DESPIN, Jean-François GLEIZES et Michel LIFLARD.

La Gazette : 8 RUE BRILLAT SAVARIN - 75013 PARIS - tél : 01 49 70 09 36.
Courriel : lagazette.philapostel@laposte.net
Gestion du fichier : Marie-Hélène LAUFF et Michel TOMMASONI.
Composition et impression : Tiréa, 2 RUE GUILBERT - 93250 VILLEMOMBLE.

Abonnements : 5,34 € par an pour les membres de l'association et 10,00 € par an (16,00 € pour deux ans) pour les extérieurs. Bulletin d'abonnement en page 3.
Dépôt légal : à parution.

Ont participé à ce numéro : Michel BABLOT, Pascal BLADINIERES, Geneviève HAAS, Daniel MINGANT, Pascal EVRARD, Laurent ALBARET.

La Gazette n'est pas responsable des textes et illustrations publiés, qui engagent leurs seuls auteurs. La reproduction, même partielle, des textes, dessins et photographies publiés dans la revue est totalement interdite sans l'accord écrit du directeur de la publication.

PHILAPOSTEL SUR INTERNET
www.philapostel.com

BONNE ET GRANDE ANNÉE !

En fin d'année 2010, PHILAPOSTEL a mis en chantier trois importants partenariats :

- une convention avec l'Adresse Musée de La Poste, qui offre notamment à tous les membres de PHILAPOSTEL l'entrée gratuite au Musée, sur présentation de votre carte d'adhérent (cf. page 14). N'oublions pas que ce Musée est aussi la maison de la Philatélie !
- une convention avec l'ANR (association des retraités de La Poste et France Télécom), afin que les 100 000 adhérents de cette association amie soient sensibilisés au loisir philatélique, et connaissent mieux PHILAPOSTEL ;
- un rapprochement avec Visualia (cartophiles de La Poste et France Télécom) et les Numismates, car nos activités de passionnés sont très voisines.

Parallèlement, PHILAPOSTEL continue d'ouvrir de nouvelles fenêtres dans le monde de la philatélie. Après le service mancoliste (vu à la Gazette d'octobre, qui devrait vous permettre de trouver enfin les timbres qui vous manquent), le service « *personnalisation de timbres* » a été créé en novembre (cf. explications page 9). Il s'agit d'offrir à tous nos adhérents qui n'ont pas Internet ou le maîtrisent mal la possibilité de réaliser leurs timbres personnalisés.

Par ailleurs, sous l'impulsion de PHILAPOSTEL Lorraine, le « *mail art* » frappe à notre porte. Depuis plusieurs mois, un atelier nancéien réunit plusieurs adhérentes de l'association pour créer des enveloppes décorées, qui seront ensuite régulièrement acheminées par La Poste. Dans cet ensemble, le timbre joue une place privilégiée et bien souvent la décoration de l'enveloppe découle du choix de la vignette. C'est une autre façon d'aborder la philatélie, qui ne nécessite ni grandes connaissances, ni grand investissement, juste l'envie de créer en s'amusant. L'Assemblée Générale de PHILAPOSTEL, prévue du 7 au 10 avril à Trégunc (Finistère) devrait d'ailleurs comporter un atelier d'initiation au mail art, tandis qu'un concours ouvert à tous sera lancé à cette occasion.

A nouveau, j'insiste sur la nécessité, au-delà de ces évolutions naturelles de notre passion, de poursuivre notre recrutement. Depuis 3 ans, PHILAPOSTEL est l'une des rares associations philatéliques à avoir pu stabiliser ses effectifs. Faire venir à la philatélie (sous toutes ses formes, de la simple admiration pour le timbre à la collection des documents les plus rares) un ami ou un parent, C'EST INDISPENSABLE POUR NOTRE AVENIR.

Soyons fiers d'être collectionneurs et parlons-en autour de nous. J'invite chaque membre de PHILAPOSTEL à faire adhérer une autre personne au cours de l'année 2011.

Avec un tel challenge, nous passerons une très belle année 2011, que je vous souhaite, dans un monde en mutation, riche de petits et grands bonheurs, avec une excellente santé !

François MENNESSIEZ
Président Général



Sommaire

PHILAPOSTEL
page 2

Editorial
page 3

Musée
page 4

Histoire postale
page 5

Souvenir
page 6

Formation
page 7

Timbres personnalisés
pages 8 - 9

**Thématique :
la pelote basque**
pages 10 - 11

En région
pages 12 - 13

Le national
page 14

Cartophilie
page 15

Nouveautés
page 16

Brèves
page 17

Petites annonces
page 18

Détente
page 19

BULLETIN D'ABONNEMENT

Abonnez-vous à La Gazette et faites abonner vos amis, en remplissant ou recopiant le bon ci-dessous :

NOM : PRENOM :

ADRESSE :

Souhaite recevoir La Gazette (cochez la case choisie) :

un an : 10.00 euros

deux ans : 16.00 euros

Date : Signature :

A retourner à : La Gazette PHILAPOSTEL - 8 RUE BRILLAT SAVARIN - 75013 PARIS
avec le chèque correspondant libellé à l'ordre de "PHILAPOSTEL".

UNE FIN D'ANNÉE RICHE EN ÉVÉNEMENTS À L'ADRESSE MUSÉE DE LA POSTE !

Deux expositions qui invitent au voyage... Plusieurs souvenirs philatéliques émis pour l'occasion.

Carnets de Voyage 2

Le Monde au bout du Crayon

Des milliers de voyageurs couvrent le monde, mais les conceptions du voyage varient selon les motivations de chacun. Nombreux sont ceux qui traversent les pays ou pas de coupe et ne voient le monde qu'à travers la vitre du car climatique et l'objectif de l'appareil photo. Et puis, il y a ceux qui prennent le temps d'observer, de sentir, de rencontrer et d'échanger avec l'autre et qui font profession de foi de vivre au rythme des gens du pays. Ce sont les correspondants, ils se définissent « globe-trotteurs » ou reporters graphiques.

Munis d'un carnet, ils saisissent le moment avec quelques coups de crayon et un peu d'aquarelle et nous donnent à regarder ce que l'appareil photographique laisse aux mains du reporter ne peut révéler. Ils nous font découvrir des contrées peu visitées, des destins peu connus. Ils nous racontent des histoires, la leur, celle des autres. Ils nous font part de leurs émotions face à cet ailleurs qui est aussi quelque part en eux. Les uns vont au bout du monde, les autres s'éloignent du coin de la rue. Mais partout et pour tous, il se passe quelque chose.

Ce collectif a été réalisé dans le cadre de l'exposition « Carnets de Voyage 2 - Le Monde au bout du Crayon » présentée à l'adresse Musée de La Poste, Paris, jusqu'au 28 novembre 2010.



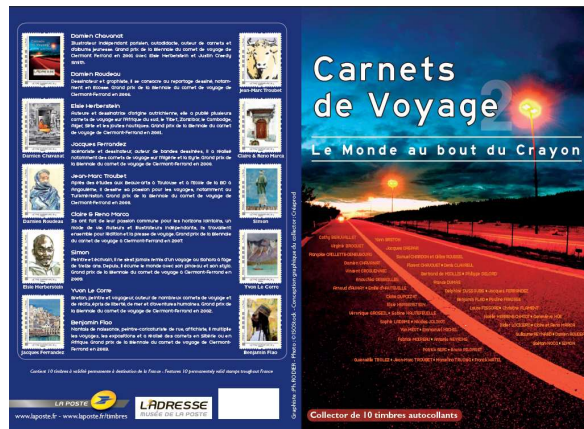
L'ouverture des deux expositions d'automne « *Calamity Jane. Mémoires de l'Ouest* » et « *Carnets de voyage 2... Le Monde au bout du Crayon* », sont deux événements marquants pour cette fin d'année au musée. La seconde exposition, ouverte le 18 novembre, a reçu plus de 800 visiteurs le jour de son vernissage le 23 novembre. Elle provoque bon nombre d'articles et de comptes rendus dans la presse traditionnelle et numérique.

Pour les collectionneurs venant visiter « *Carnets de voyage 2... Le Monde au bout du Crayon* », le musée a émis pour l'occasion un collectif de dix timbres (validité France : 8,90 euros) tiré à 6000 exemplaires. Il a réalisé une oblitération temporaire spécifique à l'exposition et propose gratuitement à tout visiteur un prêt-à-poster thématique (tiré à 8000 exemplaires) lié à l'événement. Quant à « *Calamity Jane. Mémoires de l'Ouest* », le collectif de quatre timbres (tirage 5000 exemplaires) reçoit un grand succès. On est proche de l'épuisement du stock imprimé... !



Outre les animations, à noter dans le cadre de cette exposition très « Far-West », l'organisation d'une soirée Facebook pour les fans du musée (ils sont aujourd'hui plus de 2000 à travers le monde sur ce réseau social) qui a eu lieu le 9 décembre 2010 au soir. Un moment convivial où toutes les générations se sont rencontrées pour une soirée qui réserva plein de surprises !

Pour rappel, à la suite de la convention signée entre PHILAPOSTEL et l'Adresse Musée de La Poste, l'entrée au musée est gratuite pour les adhérents PHILAPOSTEL à jour de leur cotisation, sur présentation de leur carte de membre où est apposé le timbre de l'année en cours.



CHANGEMENT AU SECRÉTARIAT DE PHILAPOSTEL

Après plus de 20 ans de bons et loyaux services, Marie-Hélène Lauff, secrétaire administrative de PHILAPOSTEL, ne sera plus à partir du 1^{er} janvier détachée par La Poste pour notre association. Depuis 1989, ce sont des milliers d'adhérents qui ont eu un jour ou l'autre recours aux services de Marie-Hélène, pour une souscription, un renseignement, une aide à leur collection. Qu'elle trouve ici en leur nom les remerciements émus et sincères de tous les adhérents de PHILAPOSTEL.



Pour la remplacer, Françoise Mekic a été recrutée en emploi aidé. Elle travaillera au secrétariat national, rue Brillat Savarin, sur une base de 25 h par semaine. La Gazette lui souhaite la bienvenue et ne doute pas du meilleur accueil qui lui sera réservé par les adhérents de l'association.

Michel Laporte, le comptable de PHILAPOSTEL, demeure en place au secrétariat et l'accompagnera à ses débuts.

LES RELATIONS POSTALES ENTRE LA FRANCE ET L'ANGLETERRE A PARTIR DE 1836

Illustration d'un point d'histoire postale... entre deux nations si proches et si différentes !

La Convention Postale conclue entre la France et la Grande-Bretagne entre en vigueur suite à la publication de la circulaire n°68 du 3 juillet 1836. L'application devient effective dès le 15 juillet de la même année.

Cette circulaire indiquait : « Avec la boîte de poids britannique ci-dessus mentionnée, vous recevrez Monsieur, deux timbres qu'aux termes du quinzième des articles de détail convenus le 27 juin, faisant suite aux ordonnances précitées, vous apposerez selon les cas, aux lettres affranchies envoyées en Angleterre, savoir : le timbre portant les initiales PD, aux lettres affranchies jusqu'à destination ; le timbre portant les initiales PF, aux lettres affranchies jusqu'à la frontière française seulement. L'empreinte de ces timbres devra être appliquée à l'encre rouge.

Vous remarquerez que l'Office des Postes de la Grande-Bretagne emploiera de son côté, des timbres semblables pour déterminer les différentes limites de l'affranchissement des lettres envoyées en France. »

A partir du 1^{er} août 1849, pour le Royaume-Uni de Grande-Bretagne et d'Irlande, une circulaire (n°14 du 23 juillet 1849 en son annexe III, Postes britanniques), fixe le tarif pour la lettre simple :

« Pour les lettres ordinaires originaires de toute la France transmises à l'Office des Postes britannique par les lignes Paris-Calais ou Calais-Douvres, le tarif de la lettre en Port Dû sera de 8 décimes (soit 80 centimes) ».

Ce tarif demeurera inchangé jusqu'en octobre 1853.



Lettre du 11 août 1852 en premier échelon de poids provenant d'une distribution, à destination de WELLINGTON où elle est arrivée le 19. L'expéditeur était probablement un voyageur de commerce qui possédait sur lui des timbres à 40 centimes. En effet, à cette époque, les distributions n'étaient pas approvisionnées en valeurs de 40 centimes.

Lettre affranchie en double port à 1 franc et 60 centimes pour LONDRES partie par la ligne Calais-Douvres. Affranchissement tricolore de la première émission de France comportant en particulier un 20 centimes noir utilisé après sa période d'emploi normale, c'est-à-dire après le 1^{er} juillet 1850. La lettre est partie de Calais le 1^{er} août et est arrivée le lendemain à Londres.



Daniel MINGANT (2006)

ET SI ON PARLAIT D'ENTIERS POSTAUX ?

*Rappel d'une page amusante de la philatélie orléanaise...
en hommage à deux amis trop tôt disparus.*

Au début des années 80, ce qui était alors le groupe Centre de l'UPPTT était animé par un duo qui se complétait parfaitement, nos regrettés amis Bernard Lefèvre et Roland Brémond. Bernard, en tant que président régional, avait porte ouverte chez le maire d'Orléans, aujourd'hui sénateur, Jean-Pierre Sueur ; il habitait à proximité du centre de chèques postaux d'Orléans La Source, où il comptait un grand nombre d'adhérents. Roland, en tant que secrétaire, était l'un des plus grands spécialistes en France en matière d'entiers postaux. Je me rappelle notamment de cette présentation qu'il avait faite lors d'une AG nationale, je crois, sur les entiers néerlandais à l'effigie de la reine Wilhelmine, et que le jury avait été bien en peine de juger car n'ayant aucune connaissance du sujet. D'ailleurs, on m'avait dit à l'époque que Roland présentait dans sa collection des pièces qu'il était le seul à détenir en France.

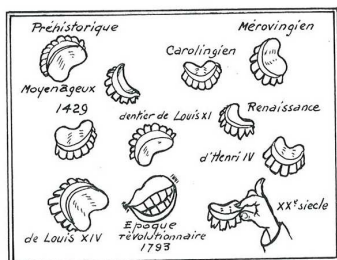
De ce fait, le groupe Centre de l'UPPTT organisait au moins une fois par an une exposition philatélique au centre culturel des PTT d'Orléans, centre qui permettait aux associations de se faire connaître du personnel de La Poste, et à celui-ci de développer ses connaissances dans le domaine culturel en général. En 1984, de par la proximité qu'entretenait Roland avec l'ACEP, Association des Collectionneurs d'Entiers Postaux, une exposition en commun des deux associations, exclusivement dédiée aux entiers, avait donc été organisée à Orléans. Et Bernard, quelques années plus tard, m'avait raconté une anecdote très amusante à ce sujet.

Il y a quelques mois, la bibliothèque de La Poste de Poitiers a fermé, et les postiers pouvaient acheter les livres pour la modique somme de 2 euros pièce. J'en ai profité pour récupérer au nom de PHILAPOSTEL certains ouvrages à caractère philatélique qui se trouvaient en rayonnage. Parmi ceux-ci, j'ai découvert un petit opuscule réalisé de façon artisanale en 1985 par le centre culturel des PTT d'Orléans. Ce livret, intitulé « *Boum... V'là l'facteur, ou les PTT à travers les âges* », se compose de dessins humoristiques liés à la profession de facteur, et plus généralement à l'activité postale. La directrice du centre culturel, Anne-Marie Liger, explique dans la préface que l'auteur, « *André J. Bazantay, président du club des humoristes d'Orléans, a bien voulu mettre son talent au service de l'administration des PTT* ». Vous pensez que, proche parent du Huron de la Gazette, je me suis jeté sur ce livret.

*Le Centre Culturel des PTT d'Orléans
a organisé, en Oct. 84, une exposition des
"ENTIERS POSTAUX"*

*Une dame a téléphoné pour savoir si elle
pouvait visiter l'exposition des "DENTIERS" postaux
(strictement authentique)*

*Note du dessinateur : Si les PTT se mettent à fabriquer des
dentiers ils vont avoir des problèmes avec dentistes et prothésistes*



Et voici qu'à la fin, j'ai retrouvé l'anecdote que m'avait contée un jour Bernard, à l'occasion de son exposition de 1984 consacrée aux entiers postaux. Ce jour-là, Bernard avait reçu un appel téléphonique d'une dame, qui avait vu l'annonce de l'exposition en ville, et qui s'est présentée en tant que veuve d'un dentiste. Elle voulait donc avoir des renseignements sur l'exposition de « *dentiers postaux* ». Bernard avait dû lui expliquer très gentiment, la différence entre le dentier postal et l'entier postal... Cela dit, les sujets sont proches : un entier, c'est bien une carte qui comporte un timbre... sans ses dents.

Je suis sûr que, là où ils sont, Roland et Bernard, dont les connaissances abyssales et la bonne humeur communicative nous manquent tant, en sourient encore. Et grâce à ce petit livre, cette anecdote a pu passer à la postérité.

F. M.

STAGE PHILATÉLIQUE, ÉDITION 2010

Récit d'un cycle de formation qui restera dans les mémoires....

Du lundi 27 au jeudi 30 septembre 2010 a eu lieu, au Centre AZUREVA de Ste-Montaine (Cher), le nouveau stage de philatélie dispensé par deux formateurs passionnés : Bernard LHERBIER et Jean Claude LABBE. Nouveau, car c'est la première fois que la formation se déroulait pendant la semaine, en espérant attirer plus de monde, alors qu'auparavant elle empiétait une bonne partie du week-end. Le groupe était constitué de 7 stagiaires venant d'Aquitaine, du Centre Val de Loire, du Haut-Rhin, d'Ile-de-France et des Pays de la Loire. A noter que parmi ces stagiaires figuraient trois présidents d'associations PHILAPOSTEL.

Philatéliste et Philapostélienne depuis de très nombreuses années, j'amassais des timbres-poste en remplissant des cases dans des albums, comme un grand nombre de collectionneurs. Ces dernières années, à force de visiter des expositions philatéliques, le virus m'a pris de vouloir également exposer. Ma culture philatélique étant à parfaire, un stage était plus que nécessaire. La cartophilie me paraissait plus facile pour commencer, mais n'étant que deux stagiaires inscrits dans cette catégorie, nous avons bien sûr intégré le groupe de philatélie. Mais dans quelle galère m'étais-je fourrée !!!!

Le groupe était constitué de stagiaires de niveaux très différents, mais grâce à la dextérité de nos formateurs et au partage des connaissances de chacun, une super équipe s'est formée. Nous passions de la connaissance du matériel philatélique et des différents documents nécessaires pour agréments et valoriser une collection, au respect des règlements des expositions. Nous ne faisons plus qu'un, à l'image de nos chiens de traîneaux, thème de notre exercice pratique. Puis chacun a présenté ses collections. Des chiens de traîneaux aux vignettes et essais expérimentaux, des satellites à la Journée du Timbre en passant par les PAP caritatifs ou le code postal, mes abeilles et papillons trouvent enfin leur bonheur sur une superbe collection de roses de toutes les couleurs. Nous avons également apprécié la présence, mardi soir, du Président du Centre Val de Loire, Daniel Vincent, qui a partagé notre diner.

Comme tout stage, il y a toujours une surprise...

Franck, le vrai philatéliste, nous avait caché un super événement philatélique. Prétextant le besoin de trouver l'endroit idéal pour téléphoner avec son portable, il nous quitte discrètement... (il est vrai qu'à part le chêne cinq fois centenaire à l'entrée du Centre, il n'y avait pas ou très peu de réseau). Il avait, en réalité, fait connaissance d'un Bureau Temporaire Mobile d'une durée d'une seconde. Le lieu : quelque part en pleine forêt, entre 22 et 24h. Le premier qui trouve cet endroit aura droit à un cachet unique. Ce cachet va, bien sûr, lui coûter très cher, mais l'exception se paye et chaque philatéliste est toujours à l'affût de la pièce rare. Il nous avait caché son talent de créateur. Pour un coup d'essai, ce fut un coup de maître. Il est, en effet, l'inventeur d'une nouvelle machine de type « *sanglier* » pour la création de marques postales infalsifiables. Tu pourras contacter nos deux experts de l'U.P.U. pour sa commercialisation. Effectivement, le timbre-poste, le réglage de la machine et même le support seront inutilisables, donc plus de fraudes possibles. N'oublie pas d'intégrer, suivant la marque du support, « *un coupon réponse* » ou « *un coupon réponse international* » Direct Assurance. L'avantage de cette machine est qu'elle peut être adaptée à tous les pays. Pour certaines bêtes à longues cornes, tu auras, en plus, une double perforation qui garantira le propriétaire contre le vol. Tiens, nous aurais-tu caché une autre collection 1 cadre sur les « *marques post'animales* », pour l'année prochaine à notre AG de TREGUNC ? Tout est bien qui finit bien. Franck, la voiture et le sanglier se portent bien... Juste une porte qui a pris un coup.

Les heures, les jours ont passé bien trop vite, dans la joie et la bonne humeur. Les vins de La Loire et les mets délicieux ont bien sûr facilité notre bonne entente. Merci Franck pour cette histoire, car comme tu le constates, je crois bien avoir retenu des choses sur ce stage, et en plus tu m'as donné matière à agréments cet article.

Merci aux deux formateurs et à toute l'équipe pour cette superbe semaine.

Geneviève HAAS



L'ensemble des participants entourant leurs formateurs.

MONTIMBRAMOI ET IDTIMBRE : LES ACTUS

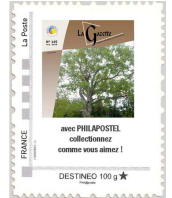
La collection de timbres vit une évolution permanente. Nombreux sont ceux qui aujourd'hui s'intéressent aux timbres personnalisés. La Gazette aussi !

Deux timbres personnalisés type Destinéo 100 g pour la Gazette



La Gazette de juillet 2010 a été envoyée dans une enveloppe affranchie avec un timbre personnalisé de type Destinéo 100 g. Ce timbre reprend le logo de PHILAPOSTEL.

La Gazette d'octobre 2010 vous est parvenue avec un autre timbre personnalisé de type Destinéo 100 g reprenant partiellement la couverture de votre magazine.



Reportez-vous à La Gazette d'octobre 2009 pour les informations sur ce nouveau produit utilisé pour les envois en nombre, et interdit d'utilisation sur les envois normaux. Si vous souhaitez vous procurer un exemplaire neuf de ces nouveaux timbres personnalisés, vous pouvez envoyer au siège de PHILAPOSTEL un chèque de 1,60 € par timbre commandé (joindre une enveloppe timbrée à votre adresse pour le retour). PHILAPOSTEL - 8 RUE BRILLAT SAVARIN - 75013 PARIS.

Un timbre personnalisé type MonTimbramoï proposé par PHILAPOSTEL Loire

Le groupement des 4 cantons est une association créée en 1960, regroupant des éléments dynamiques des cantons de Chazelles sur Lyon, Saint Galmier, Saint Laurent de Chamousset et Saint Symphorien sur Coise. Il s'occupe de l'organisation de manifestations agricoles, commerciales, culturelles ou sportives, destinées à promouvoir la région. PHILAPOSTEL Loire propose au prix de 1,50 € (+ port 0,58 €) un timbre personnalisé édité à l'occasion du 50^e anniversaire de cette association où avec une loupe il est possible de voir une bouteille d'eau de Badoit ! Si vous rajoutez 1 €, vous aurez en bonus une amusante carte postale.



(commande à adresser à PHILAPOSTEL Loire - 11 LOTISSEMENT LA CROIX RAPEAU - 42330 ST GALMIER).

Deux timbres personnalisés type MonTimbramoï proposés par PHILAPOSTEL Lorraine



A l'occasion de la 32^e édition du Livre sur la Place qui s'est déroulée à Nancy du 17 au 19 septembre 2010, PHILAPOSTEL Lorraine a édité un timbre personnalisé dessiné par Marie-Hélène LAUFF.

La 2^e édition du « Salon du Polar » a été organisée à La Bresse (Vosges) par l'association « Roman noir en pays blanc ». A l'occasion de ce salon PHILAPOSTEL Lorraine a édité un timbre personnalisé aussi dessiné par Marie-Hélène LAUFF.



Les 2 timbres sont disponibles au prix de 1,50 € chaque + port 0,58 €. Commande à adresser à PHILAPOSTEL Lorraine à l'attention d'André BORNIER - 32 RUE CLAIRE FONTAINE - 54250 CHAMPIGNEULLES.

Deux timbres personnalisés édités à l'occasion de Noël par PHILAPOSTEL



MonTimbramoï Cadre Bleu
réf 591-27

Comme chaque année, le service Cartophilie de PHILAPOSTEL reprend sous forme d'un timbre au type MonTimbramoï et d'un timbre au type IdTimbre la carte postale du Père Noël de PHILAPOSTEL. L'illustration de ces 2 timbres personnalisés est signée Gaston Touraine. Les commandes sont à adresser au service Cartophilie de PHILAPOSTEL - 142 AVENUE DE GAULLE - 33520 BRUGES, avec le règlement (3 € pour les 2 timbres + port 0,58 €).



IdTimbre cadre gris
réf I-01115001-16

Un timbre personnalisé pour les vœux 2011



Comme chaque année, PHILAPOSTEL se chargeait d'envoyer vos vœux avec un timbre personnalisé type Montimbramoï (création de Marie-Hélène Lauff) et une belle oblitération illustrée en date du 1^{er} janvier 2011. Pour vous procurer ce timbre personnalisé, au prix de 4 € avec l'enveloppe illustrée et l'oblitération concordante du 1^{er} janvier, contacter le siège de PHILAPOSTEL - 8 RUE BRILLAT-SAVARIN - 75013 PARIS.

IDTimbre Prestige

Un nouveau format de livret IDtimbre a été testé par La Poste pendant l'été 2010 : IDtimbre Prestige. Jusqu'alors, les IDtimbre étaient commercialisés par planche de 10. Or, de nombreux clients réclamaient un format plus modeste et donc un prix moins élevé, en vue de les offrir en cadeaux à leurs propres clients ou bien de les revendre dans leur propre réseau. Les offres testées ont été :

- « *IDtimbre Prestige préformaté* », de 10 à 499 livrets de 4 ou 8 timbres-poste, avec des possibilités de personnalisation de la couverture, du dos ou de la page intérieure du livret. Nouveauté également : 2 visuels différents de timbres peuvent être proposés dans un même livret. Il est toujours possible de choisir la valeur faciale des timbres (< 20g, < 50g, < 100g, < 250g, < 500g et < 1kg), à destination de la France ou du Monde, et l'orientation des timbres (portrait ou paysage).
- « *IDtimbre Prestige sur mesure* », à partir de 500 livrets de 4 ou 8 timbres, avec la possibilité également de personnaliser le fond des livrets et/ou avoir plus de 2 visuels de timbres par livret.



Face au succès rencontré, La Poste a décidé de continuer à commercialiser ces produits et même de les vendre par son réseau de facteurs ! Aussi le collector de 4 timbres avec le portrait de Coluche est vendu au profit des Resto du Cœur à 4,90 € depuis le 30 novembre dernier.

Michel BABLOT et Pascal EVRARD

UN NOUVEAU SERVICE : LA CRÉATION DE TIMBRES PERSONNALISÉS

Présentation d'un service lancé à titre expérimental par PHILAPOSTEL pour le 1^{er} semestre 2011.

Le lancement de ce service est parti d'un constat simple : aujourd'hui, La Poste propose à chacun de réaliser ses propres timbres, avec un visuel choisi par le demandeur. On peut désormais affranchir son courrier avec un timbre montrant sa propre photo, la photo de sa maison, de son chien, du dernier-né de la famille, du logo de son association, annonçant un événement, etc. Les possibilités sont infinies, sous la seule réserve de respecter certaines contraintes légales (pas de publicité en faveur de l'alcool ou du tabac, par exemple). C'est ainsi que les lecteurs de La Gazette ont pu constater que depuis 3 numéros leur journal préféré leur parvient agrémenté d'un timbre personnalisé de la gamme « *Destineo* » (envoi en nombre, comme un préoblitéré, donc non oblitéré par une machine postale).

Il n'y a qu'un hic à cette nouvelle offre : il faut maîtriser Internet car on ne peut obtenir ces timbres que via « *la toile* », en scannant ses documents et en payant par carte bancaire. A PHILAPOSTEL, nous comptons des internautes émérites, mais aussi beaucoup d'adhérents qui n'ont pas Internet, ou le maîtrisent mal.

D'où l'idée de créer à titre expérimental un nouveau service, que le Conseil d'Administration de PHILAPOSTEL, lors de sa réunion de novembre, a confié à Philippe Bouillon.

Comment ça marche ? Vous souhaitez créer votre timbre personnalisé : vous avez donc une idée du visuel que vous voulez voir sur ce timbre. Vous contactez Philippe soit par téléphone (le plus simple), soit par courrier, et vous lui exposez votre projet. Philippe vous explique les contraintes et vous donne une approche du prix (à ce jour, il faut compter aux environs d'un euro le timbre personnalisé). Vous lui transmettez vos documents. Philippe réalise sur Internet une maquette du timbre que vous souhaitez, il vous la transmet ainsi que le montant à payer en fonction de la quantité désirée. Vous validez cette maquette et vous lui envoyez un chèque à l'ordre de PHILAPOSTEL. Et il ne vous reste plus qu'à attendre la réception de vos timbres...

Au jour où ces lignes sont écrites, un certain nombre de données pratiques étaient en cours d'étude (notamment tout ce qui touche aux droits à l'image concernant les documents à reproduire sur le timbre personnalisé). Quant au prix pour le service, il est bien entendu gratuit, sauf une contribution de 8 % du montant de la commande au profit de l'association, et les frais d'affranchissement des courriers échangés avec le responsable du service.

Un bilan sera tiré dès le mois de juin et le Conseil d'Administration de PHILAPOSTEL décidera ou pas de pérenniser ce service, en fonction de l'intérêt que lui auront manifesté les adhérents de l'association.

Le contact : Philippe BOUILLON, Appartement 18 - 111 RUE DE LESSARD - 76100 ROUEN - 02 35 62 35 60.

A vous de jouer, maintenant !

LA PELOTE BASQUE

A l'occasion des récents championnats du monde, coup de projecteur sur un sport spécifique et populaire !

La France a organisé du 1er au 10 octobre 2010 les XVIèmes Championnats du Monde de Pelote Basque, dans le Béarn, sur les sites de Pau, Lescar, Oloron et Billère. Les Français ont remporté 3 médailles d'or et finissent à la 3ème place de cette épreuve.

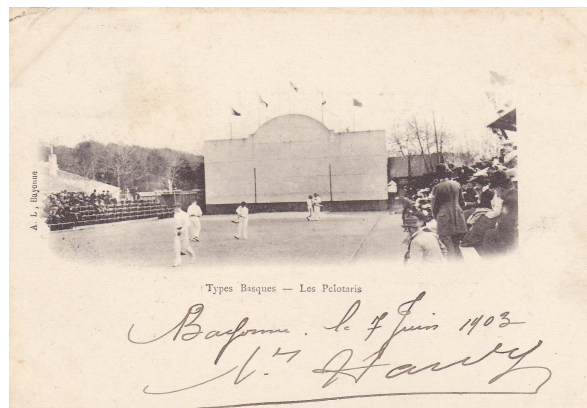
A l'occasion des XVI^{èmes} Championnats du monde de Pelote Basque du 1^{er} au 10 octobre 2010.

La Poste et le Comité d'Organisation 2010, partenaires de cet événement, vous proposent un livret collector de 4 timbres.

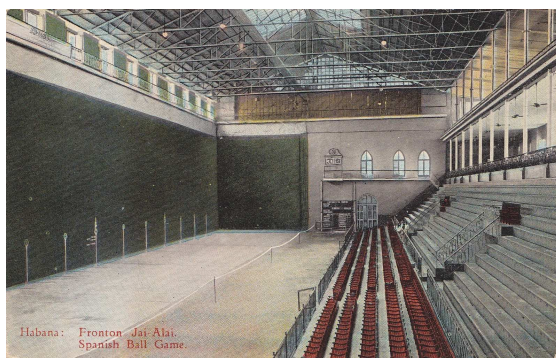


La Poste, partenaire de l'évènement, a émis à cette occasion un livret collector de 4 timbres.

Les jeux de balle sont parmi les plus anciens et les plus répandus à travers le monde. Les Grecs lui donnèrent le nom de « sphéristique » et les Romains « pila ». Au Moyen-âge, la longue paume se jouait surtout par les gens du peuple, à main nue ou avec des gants de cuir. La courte paume se jouait à l'intérieur d'une salle dite « Jeu de Paume » par les rois et la noblesse, en opposition avec la longue paume. Louis X Le Hutin serait décédé en 1316 après une partie trop intense. Cette discipline devient même le sport national sous le règne d'Henri IV. Malheureusement, cette tradition se perdra sous les règnes suivants, sauf au Pays Basque, où l'on appelle les joueurs « *pelotaris* ».



La pelote basque regroupe plusieurs jeux traditionnels, issus du jeu de paume. En Europe, elle se pratique essentiellement dans le Sud-ouest de la France. Elle est également pratiquée dans un grand nombre de pays d'Amérique ayant vécu une forte immigration basque, notamment à Cuba, au Mexique et en Argentine

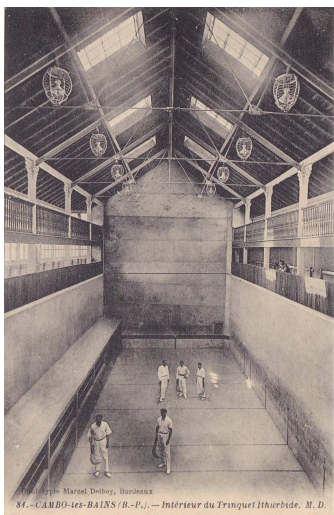


Jai-alai de La Havane - Cuba

A ce jour, la Pelote Basque a été invitée pour des démonstrations lors des Jeux Olympiques de 1924, 1968 et 1992. Les Championnats du Monde se sont répartis en 7 grandes spécialités :

- La main nue : la pelote, recouverte de cuir, est frappée directement avec la main.
- Le xare se joue avec un instrument similaire à la paleta, mais formé par un cerceau en bois et un filet.
- La cesta punta se joue avec un gant fait de châtaignier et d'osier, qui devient une prolongation du bras. La pelote peut atteindre 300 km/h.
- La paleta cuir, jouée avec une paleta en bois et une pelote de cuir en trinquet, et en mur à gauche.
- La paleta gomme, jouée avec une paleta en bois et une pelote de gomme pleine.
- La pala corta, jouée avec une pala en bois, un peu plus courte que celle utilisée en place libre, d'où son nom de corta.
- Le frontenis : on utilise une raquette de tennis renforcée pour se renvoyer une pelote de gomme – sport importé du Mexique.

Ces jeux se disputent sur trois aires de jeu :



- Le fronton « *place libre* » : main nue, rebot, joko-garbi, grand chistera, grosse pala, paleta cuir, paleta gomme espagnole.

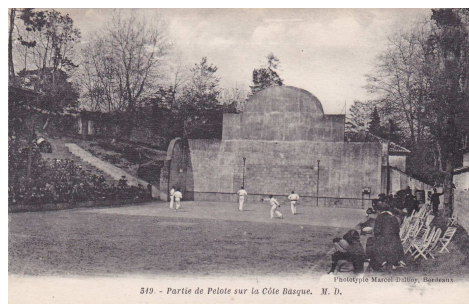
- Le trinquet : main nue, pasaka, paleta cuir, paleta gomme espagnole « *pleine* », paleta gomme argentine « *baline* » creuse, xare.

- Le fronton « mur à gauche » :

- court (30 à 36 m) : main nue, pala corta, paleta cuir, paleta gomme argentine, paleta gomme espagnole, joko garbi, frontenis,

- long « *jai-alai* » : cesta-punta, remonte, pala larga. (54 à 60 m)

Le trinquet



Le fronton « place libre »

Les chisteras



11. Sobars et Types Basques - Joueurs de Pelote - BR - 3681

En 1857, le chistera, panier d'osier qui servait à la cueillette des raisins, est fixé à la main par Jean Dithurbide (dit *Gantxiki*), pour remplacer les lourds gants de cuir d'origine, utilisés dans les jeux de pelote pour attraper et renvoyer les pelotes.

Il est toujours fabriqué de manière artisanale.



On distingue trois types de chisteras selon leur taille et leur profondeur :

- le **petit chistera (joko garbi)** : au panier peu profond, se joue en mur à gauche ou en place libre. En basque, joko garbi signifie « *jeu propre/pur* ».

- Le **grand chistera** : chistera à grand panier, plus profond. Le joueur peut faire quelques pas avant de relancer.

- Le **remonte** : chistera typique espagnol à panier peu profond (comme le joko) mais plus long.

Les palas et paletas

Les *palas* et *paletas* sont des raquettes en bois permettant de frapper la pelote. Il en existe également plusieurs types, se différenciant par la forme, la taille et le poids :

- La *paleta gomme*, familièrement appelée *pala ancha* : en bois peu épais, d'une masse comprise entre 410 et 500 g, se joue avec une pelote en gomme (noire en extérieur et blanche en intérieur) ; cette discipline se pratique en fronton mur à gauche, place libre ou trinquet.

- La *paleta cuir* : raquette plus épaisse et moins large que pour la paleta gomme, pèse entre 510 et 600 g, se joue avec une petite pelote en cuir et se joue en place libre, en mur à gauche ou en trinquet.

- La *pala corta* : la plus épaisse des raquettes mais aussi la plus lourde, allant parfois jusqu'à 900 g, se joue avec des grosses pelotes.



Terminons par un Pelotari célèbre : Joseph APESTEGUY (dit *Chiquito de Cambo*) est né à Cambo-les-Bains en 1881 et décédé en 1950 à Guéthary. Il fut sacré champion du monde des pelotaris en 1899. On dit de lui que, lors de la guerre de 1914-1918, il se distingua dans les tranchées en envoyant avec son chistera les grenades dans les tranchées adverses. Les Allemands ne comprirent jamais quel surhomme pouvait lancer des grenades aussi loin !

Pascal EVRARD

La Lorraine sur tous les fronts !

PHILAPOSTEL Lorraine en partenariat avec La POSTE, a participé avec le bureau de poste de Neuves Maisons (54), à une animation philatélique les 9 et 10 septembre 2010. Tous les réservataires du bureau de poste avaient été invités, ainsi que le maire de la commune. Une collection de PAP locaux, et une autre de cartes postales/cartes téléphoniques, ont été présentées au public. Deux adhésions à PHILAPOSTEL ont été enregistrées à cette occasion, et un projet d'édition d'une série de PAP locaux avec la commune est à l'ordre du jour.



Pour la 17^{ème} année, PHILAPOSTEL Lorraine était présente à la manifestation « *Le Livre sur la Place* » du 17 au 19 septembre. Des souvenirs philatéliques, affranchis avec un timbre personnalisé et oblitérés du cachet spécial, tous deux dessinés par la secrétaire administrative de PHILAPOSTEL, Marie-Hélène Lauff, ont été proposés au public. Une première : le stand PHILAPOSTEL présentait une initiation au « *mail art* ». Plusieurs adhésions à PHILAPOSTEL ont été réalisées à cette occasion. Sur le stand, Albert Lasserre dédicait son livre « *Avec nos poilus dans les tranchées* » (cf. Gazette d'octobre, page 17). Le livre d'or PHILAPOSTEL de la manifestation a été signé par plusieurs personnalités : Jean d'Ormesson, Max Gallo, Pierre Bonte, les frères Bogdanov, ainsi qu'André Rossinot, maire de Nancy, qui a vivement remercié PHILAPOSTEL Lorraine pour son engagement aux côtés de la mairie.

Le 5 octobre, au siège de PHILAPOSTEL Lorraine, 8 personnes se sont retrouvées pour le premier atelier d'art postal autour de Françoise BURGON et Marie-Jehanne NICOLODI, animatrices. Après le mot de bienvenue, toutes se sont mises au travail avec pour thème la fabrication d'une enveloppe à partir d'une feuille A4 et la décoration de celle-ci. Cet atelier d'art postal a entraîné l'adhésion de 8 nouvelles personnes. L'art postal est un nouveau créneau pour PHILAPOSTEL, avant tout loisir créatif, il semble très porteur de dynamisme associatif. Un concours devait être lancé pour les fêtes de fin d'année.



Bourse multi-collections en Pays de la Loire

PHILAPOSTEL Pays de la Loire organise sa 5^{ème} bourse multi-collections le dimanche 20 février 2011 à Missillac (44), à l'Espace aux Mille Fleurs, de 9 h à 17 h 30. Entrée gratuite. Buvette et restauration rapide sur place. La bourse regroupera une trentaine d'exposants

professionnels et amateurs. Les collections les plus variées y seront proposées : timbres, cartes postales, monnaies, vieux papiers, fèves, capsules de champagne, cartes téléphoniques, modèles réduits, figurines, disques, livres et autres objets de collection.

Conjointement à la bourse, une exposition sur le thème de la monnaie sera installée dans le hall.

Contact : Christine DARLET - philapostelpdl@orange.fr
06 98 33 97 50 ou 02 40 19 35 12.

PHILAPOSTEL Aquitaine sur la route du Rhum

Le port de Bordeaux est à l'origine du développement de la ville. Bordeaux est résolument tourné vers le fleuve et vers l'océan. Même si notre ville n'est plus qu'occasionnellement fréquentée par les paquebots de croisière, elle accueille au moins une fois l'an de grands voiliers comme Le Belem. Elle a été aussi l'une des étapes de la mythique course de grands voiliers la Cutty Sark. Bordeaux, c'est aussi le Bassin d'Arcachon. Une véritable mer intérieure sur laquelle naviguent des milliers de voiliers. Le Bassin d'Arcachon est le siège d'importants chantiers maritimes qui construisent à la fois des bateaux traditionnels et des multicoques avec une technologie de pointe basée sur les matériaux composites comme « *Aquitaine Innovations* ». Cette proximité de l'océan a fait naître bien des vocations et de grands navigateurs sont originaires de Gironde et de l'Aquitaine. Les Arcachonnais Yves Parlier et Arnaud Boissières, le Médocain Lalou Rouquayrol et le Basque Pascal Bidégorry font partie des grands noms de la course au large.

Pour évoquer l'histoire de la voile, de la course au large et surtout pour célébrer le départ de la 9^{ème} édition de la mythique course « *La Route du Rhum - La Banque Postale* » le dimanche 31 octobre depuis St Malo, PHILAPOSTEL Aquitaine a proposé une exposition philatélique dans les locaux de La Poste rue Georges Bonnac à Bordeaux - là où est installée la Banque Postale qui est partenaire de la Route du Rhum depuis 2006. L'exposition a duré le temps de la course, c'est-à-dire 9 jours : le temps qu'il a fallu à Franck Cammas et à son maxi catamaran pour rejoindre la Guadeloupe.



Championnat régional dans la Loire

Les 13 et 14 novembre, PHILAPOSTEL Loire a organisé le Championnat régional de philatélie, à l'hippodrome Joseph Desjoyaux de Saint-Galmier. S'est tenu simultanément le Congrès fédéral de la région Rhône-Alpes, et ce fut l'occasion de fêter les 40 ans de l'association PHILAPOSTEL Loire. Deux cartes postales ont été éditées pour l'occasion, et un cachet postal grand format illustré a été mis en service. Renseignements : **Bernard KIZIRIAN** - 11 Lot la Croix Rapeau - Route de Chazelles - 42330 ST GALMIER.

La Route du Rhum pour PHILAPOSTEL Concours de mail art en Haut-Rhin Bretagne

A l'occasion du départ de la 9^{ème} édition de « La Route du Rhum - La Banque Postale », le dimanche 31 octobre depuis St Malo, PHILAPOSTEL Bretagne a proposé des souvenirs sur cette course mythique. Une carte représentant le catamaran Manureva a été éditée et revêtue de timbres extraits du collector « Route du Rhum », ainsi qu'une enveloppe et le collector oblitéré avec le cachet spécial du 30 octobre. Malgré ses efforts, PHILAPOSTEL Bretagne n'a pu disposer d'un stand à St Malo pour présenter la philatélie aux milliers de visiteurs qui se sont pressés sur les pontons avant le départ de la course. Commande des souvenirs : PHILAPOSTEL BRETAGNE - Jean-Claude GOARNISSON - 8 Boulevard Eugène Pottier - 35136 SAINT JACQUES DE LA LANDE.



A l'occasion de la sortie du timbre et du bloc "PAPILLONS" dans le Haut-Rhin, Geneviève Haas et son équipe ont organisé un concours de mail art. Tous les participants ont reçu un souvenir philatélique édité lors de cette manifestation. Les premiers ont reçu en outre un bon d'achat. Il convient de souligner la participation de plusieurs lorrains, dans le cadre de la nouvelle activité Mail art créée dans cette région par PHILAPOSTEL.

Catégorie ENFANTS :

- 1^{ère} : Sarah MULLER
- 2^{ème} : Axel MAURER
- 3^{ème} : Johanne SAVARY



Catégorie JEUNES :

- 1^{ère} : Elodie ANDLAUER
- 2^{ème} : Frédéric MANGIACOTTI
- 3^{èmes} : Claire BAYON et Nadège KNOEPFLIN (ex-æquo)



Catégorie ADULTES :

- 1^{ère} : Janel BRUNA
- 2^{ème} : Sylvette VERITE-SAVOIR (PHILAPOSTEL Lorraine)
- 3^{ème} : Françoise BOURGON (PHILAPOSTEL Lorraine)
- 4^{èmes} : Marie-Jehanne NICOLODI (PHILAPOSTEL Lorraine) et Florence HUGOT (ex-æquo)



PHILAPOSTEL s'élargit dans les DOM !

Grâce au dynamisme de Jean-Gabriel KETTERLIN, Président de PHILAPOSTEL Martinique, l'aura de l'association s'élargit à l'ensemble des départements d'outre-mer. Désormais, les collègues suivants assurent le rôle de correspondants de PHILAPOSTEL dans les DOM :

- **MAYOTTE** : Saoudat ABDYOU - Directrice de La Poste de Mamoudzou-Kaweni - 97600 MAMOUDZOU soudat.abdou@laposte.fr

- **GUADELOUPE** : Catherine DEMENEIX - Direction de La Poste Rue Victor Hugues - 97109 BASSE TERRE CEDEX - catherine.demeneix@laposte.fr

- **GUYANE** : Maud LAPOMPE-PAIRONNE - Direction de La Poste Rue Friedmann - BP 8100 - 97308 CAYENNE CEDEX - maud.lapompe-paironne@laposte.fr

- **LA REUNION** : Jean-Paul FONTAINE - Direction de La Poste - 62 Rue du Mal Leclerc - 97405 ST DENIS CEDEX jp.fontaine@laposte.fr

L'aquarelle est sortie gagnante contre les belles œuvres en tissu et brodées. Il y avait 3 participantes de la Lorraine qui se retrouvent de la 2^{ème} à la 4^{ème} place, et un seul tout petit point les sépare.

PHILAPOSTEL Midi-Pyrénées en Fête !

Le week-end des 26 et 27 février, PHILAPOSTEL Midi-Pyrénées organise à Cintegabelle la Fête du Timbre, qui a lieu cette année sur le thème de la Terre, après celui de l'eau l'an dernier.

Puis le dimanche 17 avril, à la salle des fêtes de Cintegabelle, ce sera la 9^{ème} bourse multi-collections (timbres, cartes postales et téléphoniques, vieux papiers, monnaies, livres, « et tout ce qui se collectionne »). Entrée gratuite pour les visiteurs. Possibilité de repas sur place. Pour les exposants, la table est à 5 euros le mètre. Renseignements et inscriptions : Daniel Calmettes, 510 route de Gilis, Picarrou, 31550 CINTEGABELLE.

Fêtes du timbre PHILAPOSTEL

Le week-end des 26 et 27 février, PHILAPOSTEL Corse organisera la Fête du Timbre, à Ajaccio avec une exposition philatélique de prestige et l'émission de plusieurs souvenirs autour du timbre sur « la terre nourricière ». Renseignements : René FRAPPA - Petre Alte - 20190 BASTELICACCIA.

Trois autres associations PHILAPOSTEL organiseront cette année la Fête du Timbre : outre Midi-Pyrénées (cf. ci-contre), PHILAPOSTEL Limousin vous invite à la salle des fêtes de Bosmoreau les Mines, dans la Creuse, et PHILAPOSTEL Franche-Comté vous donne rendez-vous à la salle polyvalente de Pouilley-les-Vignes.

Deux amis de PHILAPOSTEL dans la presse

Dans son numéro d'octobre 2010, notre confrère Timbres Magazine consacre 6 pages à la présentation par notre ami Yves Lehmann de sa collection sur le Général de Gaulle, dont on a célébré le 40^{ème} anniversaire de la mort le 9 novembre dernier. Yves est l'ancien président de l'UPPTT Haut-Rhin (qui a précédé PHILAPOSTEL), il est toujours postier en activité (directeur adjoint du bureau de poste de Guebwiller). Il raconte dans cet article comment est née sa passion pour le Général, et le chemin parcouru depuis 30 ans pour constituer sans doute l'une des plus belles collections philatéliques existant sur le grand homme. L'une de ses grandes fiertés est une lettre authentique du général, et comme il le dit lui-même : « avec cette lettre, c'est 10 mn de la vie du Général de Gaulle que je détiens ! ». Yves a reçu une lettre de remerciement du Président Sarkozy pour avoir présenté sa collection lors de l'inauguration du Mémorial de Colombey-les-Deux-Eglises, en octobre 2008. La Gazette ne doute pas qu'un jour prochain Yves fera profiter tous ses lecteurs de ses richesses à travers un article !

Dans le même numéro de Timbres Magazine, notre ami Raymond Loëdec consacre un article de 5 pages très abondamment illustré (plus de 25 documents !) à « Ceux de la Commune internés à Rochefort ». Cet épisode de l'Histoire de France est peu connu, et quand Raymond écrit « la correspondance des prisonniers de la Commune est rare », c'est un euphémisme. Raymond est l'auteur de l'article sur le « dos des lettres » de la Gazette d'octobre 2010, et il a transmis à la rédaction d'autres trésors, qui figureront dans les numéros à venir de notre journal.

Un nouveau président pour la FFAP

A la suite du décès brutal d'Yves Tardy, président de la Fédération Française des Associations Philatéliques le 12 mars dernier, alors qu'Yves devait participer à l'Assemblée Générale de PHILAPOSTEL, c'est Robert Cloix qui a été élu président pour lui succéder lors du Congrès de la FFAP en juin dernier. PHILAPOSTEL lui a écrit pour le féliciter et lui proposer d'entretenir des liens aussi forts et amicaux qu'avec ses prédécesseurs. La Gazette lui souhaite pleine réussite dans ses difficiles fonctions.

PHILAPOSTEL au Musée

Le samedi 6 novembre, à l'occasion de la Conférence des Présidents de PHILAPOSTEL qui se tenait à L'Adresse Musée de La Poste, Bd de Vaugirard à Paris, une vingtaine de membres de l'association ont pu bénéficier d'une visite guidée des 15 salles du Musée. Conduite par Laurent Albaret, adjoint de la directrice, cette visite a été l'occasion de redécouvrir ce lieu d'une richesse inouïe, doté d'une scénographie mélangeant avec bonheur chronologie de l'histoire de la Poste et thématiques de celle-ci (salles sur le télégraphe, sur les ambulants, sur la poste aérienne, etc.) Après la magique salle de la fresque du timbre, qui présente tous les timbres émis par la France depuis 1849, la visite s'est achevée par l'exposition temporaire sur Calamity

Jane, qui retrace au moyen de plusieurs dizaines de documents d'époque la vie de cette aventurière du Far-West. Si vous ignoriez que les expressions « *bottes de 7 lieues* », « *vie de patachon* » et autre « *l'affaire est dans le sac* » ont une origine postale, retrouvez le chemin de l'Adresse Musée de La Poste. Il est un lieu incontournable pour les philatélistes de passage à Paris, et pour les adhérents de PHILAPOSTEL l'entrée est gratuite sur présentation de sa carte d'adhérent à jour !



Au début de la visite, Laurent Albaret présente l'histoire du Musée à un public attentif

PHILAPOSTEL soutient la LPO

Le vendredi 17 septembre a été lancé à Rochefort, au Siège de la Ligue pour la Protection des Oiseaux, un collecteur de 10 timbres-poste représentant des photos d'oiseaux, au prix de 9,90 euros, dont un euro reversé à la LPO, association reconnue d'utilité publique. Ce lancement s'est déroulé en présence d'Allain Bougrain-Dubourg, président de la LPO, Désiré Avice, directeur du courrier de La Poste en Poitou-Charentes, et François Mennessiez, président général de PHILAPOSTEL. A cette occasion, PHILAPOSTEL a décidé d'apporter son aide à la LPO en offrant à tout acheteur d'un bloc un souvenir philatélique (notice Premier Jour ou gravure de timbre, selon stock disponible). Les commandes de collecteurs sont à transmettre avec le chèque correspondant libellé à l'ordre de La Poste, à PHILAPOSTEL, 8 rue Brillat-Savarin, 75009 Paris (9,90 euros x le nombre de collecteurs demandés). Les frais de port sont offerts à l'acheteur.

Agissons ensemble pour la biodiversité de demain

Nous espérons, mangons, buvons grâce à la biodiversité. Notre santé et nos activités en dépendent. Or la biodiversité est en danger. Elle est menacée par la destruction des milieux naturels, les pollutions (de l'air, de l'eau et des sols), la surpêche, les espèces exotiques envahissantes, les changements climatiques, l'urbanisation et l'agriculture intensive.

La vitesse actuelle de disparition des espèces est de 100 à 1 000 fois supérieure à leur rythme naturel d'extinction. En France, on estime que 60 % de l'occupation mondiale repose sur les services rendus par la nature, lesquels sont en déclin de 70 %.

Selon la Liste rouge de l'UICN (Union internationale pour la Conservation de la Nature), la France figure au 8^{ème} rang mondial pour le nombre d'espèces animales et végétales menacées (1 541). Les espèces animales sont concernées par 2 espèces éteintes sur 3 et 40% d'espèces menacées.

Reconnus comme de précieux indicateurs de la biodiversité, les oiseaux sont particulièrement vulnérables. Cette année, dans le cadre du dixième anniversaire de la LPO pour sauvegarder la biodiversité est si simple et si constant que l'on aurait mauvaise grâce à ne pas l'apprécier.

Cette année encore, la LPO, forte de plus de 48 000 membres, développe donc de nombreuses actions pour protéger les espèces, préserver les espaces et sensibiliser le public, notamment grâce à son réseau d'associations locales présentes dans 21 régions et 72 départements.

Pour nous aider à sauver la biodiversité, rejoignez la LPO.

Retrouvez toutes les informations sur www.lpo.fr - www.image-nature.com

Image Nature
LPO

Collector de 10 timbres autocollants

Le Collector de la LPO, dédié par Allain Bougrain-Dubourg

LES CARTES POSTALES DE LA POSTE ET DE FRANCE TÉLECOM-ORANGE

Rétrospective des parutions récentes des cartes de La Poste et France Télécom.



principaux chroniqueurs a été éditée à l'automne 2010. Cette série de cartes comporte au verso le logo de La Poste et un message de promotion de l'entreprise. Les cartes étaient à disposition du public dans les bureaux de poste de l'enseigne de la Moselle Nord (Metz et les environs).



Vous trouverez ci-dessus les 3 illustrations correspondant au texte de La Gazette 145 d'octobre 2010.

1^{re} Biennale de la danse encore!
Les 9 et 10 sept. au 10 oct. 2010

La Poste, partenaire de la 1^{re} Biennale de la danse

Le Poste s'associe à la Biennale de la Danse de Lyon, le plus grand festival de danse au monde.

Du 9 septembre au 2 octobre 2010, du 9 septembre au 2 octobre 2010, les dates et horaires sont les mêmes que ceux de l'édition précédente. 24 jours de spectacles exceptionnels de la région, de renommée internationale, présentés dans un cadre exceptionnel tout au long du festival.

Nous vous proposons, à partir de la date de la Biennale de la Danse 2010, un tarif spécial aux postiers. Ce tarif est réservé aux postiers de la région Rhône-Alpes, qui sont au nombre de 24 000. Les tarifs sont de 1,50 € pour les cartes postales envoyées le 13 août 2010 et de 1,00 € pour les cartes postales envoyées le 13 août 2010.

Tarif spécial postiers!
Dans le cadre des partenariats, La Poste propose un tarif spécial pour les postiers de la Biennale de la Danse.

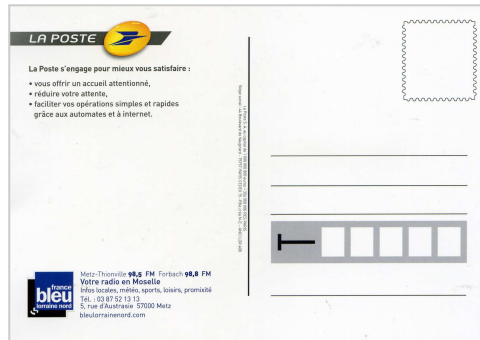
Offre exceptionnelle:
Profitez de 10 ans de réduction supplémentaire sur les 3 premières cartes postales envoyées.

- du 9 au 10 septembre 2010
- du 11 au 12 septembre 2010
- du 13 au 14 septembre 2010
- du 15 au 16 septembre 2010
- du 17 au 18 septembre 2010
- du 19 au 20 septembre 2010
- du 21 au 22 septembre 2010
- du 23 au 24 septembre 2010
- du 25 au 26 septembre 2010
- du 27 au 28 septembre 2010
- du 29 au 30 septembre 2010
- du 1^{er} au 2 octobre 2010
- du 3 au 4 octobre 2010
- du 5 au 6 octobre 2010
- du 7 au 8 octobre 2010
- du 9 au 10 octobre 2010
- du 11 au 12 octobre 2010
- du 13 au 14 octobre 2010
- du 15 au 16 octobre 2010
- du 17 au 18 octobre 2010
- du 19 au 20 octobre 2010
- du 21 au 22 octobre 2010
- du 23 au 24 octobre 2010
- du 25 au 26 octobre 2010
- du 27 au 28 octobre 2010
- du 29 au 30 octobre 2010
- du 31 octobre 2010

Informations et réservation auprès de l'Association : 01 50 50 60 60

www.biennaledeladanse.com
Galerie des Terraux, Lyon 1^{er}

La Poste était partenaire de la 14^{ème} biennale de la danse de Lyon. C'est l'un des plus grands festivals de danse du monde. Il s'est déroulé du 9 septembre au 3 octobre 2010. Un tarif spécial était consenti aux postiers. Pour communiquer aux 24 000 postiers de la région Rhône-Alpes, une carte postale a été envoyée le 13 août 2010, en utilisant le fichier du journal JOURPOST. La carte



comporte au verso les mentions « Destineo EL – autorisation DI NAT 14. »

Il y a longtemps que France Télécom Orange n'avait pas fait appel à la carte postale pour promouvoir un produit ou un service. Cela a été le cas en octobre 2010 à l'occasion d'une promotion par le réseau des cartes postales publicitaires gratuites CARTCOM pour l'offre DEEZER (un catalogue de titres disponibles sur internet ou son smartphone). La diffusion de cette carte postale a été nationale. (*)

La Direction du Courrier Isère-Savoie continue d'éditer des cartes postales à l'occasion de la dénomination des rues des petits villages. Fin 2010, c'est à l'occasion de la codification des rues du village de Novaise dans l'Isère qu'une carte a été éditée. Elle est remise aux habitants de ce petit village par le facteur afin qu'ils communiquent à leurs correspondants la nouvelle forme de leur adresse. La carte comporte au verso la mention « Ecopli Ne pas Affranchir- La Poste autorisation DI Nat 56. »

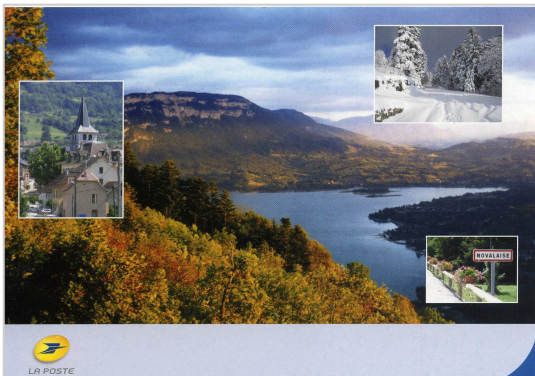
7 millions de titres au bout des doigts grâce à Surf Musique avec Deezer Premium

internet[®] + TV sur PC[®]
+ téléphone sur PC[®]
+ musique[®] sur PC et mobile

29,90 €/mois
avec engagement de 12 mois

Série limitée soumise à conditions, valable du 18/08/2010 au 24/11/2010 en France métropolitaine, sous réserve d'éligibilité. Nécessite l'achat d'un modem ADSL compatible ou d'une Livebox (version 3 à 4) compatible. Conditions sur orange.fr

(*) Internet (débit 8 à 20 mégas, selon l'offre internet). Data internet débit de 10 ko/s (jusqu'à 20 Mo/s en débit descendant) et jusqu'à 800 ko/s en débit montant. Nécessite un ordinateur compatible. (**) TV (débit 8 à 20 mégas, selon l'offre internet). Configuration technique minimale requise: Windows XP/Vista, Windows 7, Internet Explorer 8 (8) / Mozilla Firefox 3.5 / Safari 4.0 / Google Chrome 10.0.4801.629. Nécessite un accès à Internet. (***) Téléphone sur PC (débit 8 à 20 mégas, selon l'offre internet). Nécessite un accès à Internet. (****) Musique sur PC et mobile. Nécessite un accès à Internet. (v) Carte postale publicitaire gratuite. Nécessite le téléchargement de l'application Deezer. Coût de connexion pour le téléchargement et l'usage sur terminal mobile non compris, variables selon l'offre mobile choisie. Les tarifs sont indiqués hors taxes. Uniquement en France métropolitaine. Voir détails et liste des territoires compatibles sur www.orange.fr. France Télécom, SA au capital de 15 044 500 000 € - RCS Paris 380 129 466.



France Bleu Lorraine Nord a signé un partenariat avec La Poste. Une série de 10 cartes postales présentant le groupe de tous les animateurs de la station et les

N'hésitez pas à glaner ces cartes, à en prendre plusieurs exemplaires en pensant aux cartophiles de PHILAPOSTEL, amateurs de ces cartes. Grâce à ce geste quelques-unes des cartes annoncées (*) sont disponibles sur demande auprès du service cartophilie de PHILAPOSTEL.

Michel BABLOT
(avec la participation d'A. Casado, D. Drouin)

TIMBRES, COLLECTORS, LISA : LE POINT SUR LES PARUTIONS

La collection des nouveautés évolue : cette rubrique aussi !

LES ÉMISSIONS DU 1^{ER} TRIMESTRE 2011**10 janvier - « CŒUR »**

Création de : Maurizio Galante
Mise en page : Stéphane Ghinéa
Valeur faciale : 2 timbres à validité permanente
Format : Cœur - Imprimé en : héliogravure
1er Jour : 7 et 8 janvier à Paris

17 janvier - « ANNÉE DU LAPIN »

Création de : Zhongyao Li
Mise en page : Aurélie Baras
Valeur faciale : timbre à validité permanente
Format : vertical - Imprimé en : héliogravure
1er Jour : 14 et 15 janvier à Paris

« TRAM-TRAIN DE MULHOUSE »

Création - Mise en page - Gravure de : Claude Jumelet
Valeur faciale : 0,58 €
Format : horizontal - Imprimé en : taille-douce
1er Jour : 14 et 15 janvier à Paris et Mulhouse

24 janvier - « ART TISSUS DU MONDE »

Création - Mise en page de : Patte et Besset
Valeur faciale : Carnet de timbres à validité permanente
Imprimé en : héliogravure
1er Jour : 21 et 22 janvier à Paris

28 janvier - « ANNÉE INTERNATIONALE DE LA CHIMIE / MARIE CURIE »

Création - Mise en page - Gravure de : Martin Mörck
Valeur faciale : 0,58 €
Format : vertical - Imprimé en : taille-douce
1er Jour : 27 janvier à Paris et Sceaux

14 février - « JEAN-MICHEL OTHONIEL »

Création : Jean-Michel Othoniel
Mise en page : Stéphane Ghinéa
Valeur faciale : 1,40 €
Format : horizontal - Imprimé en : héliogravure
1er Jour : 11 février à Paris

19 février - « POSTE AÉRIENNE / HENRI PÉQUET »

Création : Jame's Prunier
Gravure - Mise en page : André Lavergne
Valeur faciale : 2 €
Format : horizontal - Impression mixte
1er Jour : 18 février à Paris et Bracquemont (76)

28 février - « FÊTE DU TIMBRE : PROTÉGEONS LA TERRE »

Création - Mise en page : Yves Beaujard
Valeur faciale : timbre et carnet à validité permanente
Mini bloc à 2 € - Imprimé en : héliogravure
1er Jour : 26 et 27 février dans les 110 villes de France organisant la Fête du Timbre

7 mars - « TRISTAN CORBIÈRE »

Création de : Cyril de la Patellière
Mise en page - Gravure : Jacky Larrivière
Valeur faciale : 0,75 €
Format : horizontal - Imprimé en : taille-douce
1er Jour : 4 et 5 mars à Paris et Morlaix

9 mars - « FEMMES »

Carnet de 12 timbres à validité permanente
1er Jour : 8 mars à Paris

21 mars - « JEAN BAZAINE / PLONGÉE »

Création de : Jean Bazaine
Mise en page : Patte et Besset
Valeur faciale : 0,87 €
Format : horizontal - Imprimé en : héliogravure
1er Jour : 18 mars à Paris

28 mars - « BUDAPEST »

Création de : Alain Boulduyre
Mise en page : Valérie Besser
Valeur faciale : bloc à 2,32 €
Format : vertical - Imprimé en : héliogravure
1er Jour : 25 mars à Paris

NB. Ces émissions sont annoncées en fonction des informations disponibles fin octobre et sont donc susceptibles d'évoluer. Se renseigner auprès de son bureau de poste ou sur le site « www.laposte.fr ».

LE RAPPEL DU 4^{ÈME} TRIMESTRE 2010**18 octobre :**

le bloc « **PIONNIERS DE L'AVIATION** » a aussi été émis en Premier Jour ou vente anticipée à Champagné (72), Mérignac (33), Bouy (51) et Maillebois (28). Il a fait l'objet d'une déclinaison sous forme de 6 feuillets gommés format 9,5 x 20 cm, contenant chacun un timbre, au prix de 15 euros les 6 feuillets.

29 novembre :**« BICENTENAIRE DES INDÉPENDANCES AMÉRIQUE LATINE ET CARAÏBES »**

1er Jour (ou vente anticipée) à Boulogne-sur-Mer.

1^{er} décembre :

les timbres de service UNESCO ont été mis en vente anticipée le mardi 30 novembre à Paris et en vente générale le 1^{er} décembre.

LES LISA

Les grands rendez-vous philatéliques donnent lieu à l'émission d'une vignette LISA, qui est en vente uniquement durant le temps de la manifestation. Au-delà de ce délai, il est trop tard ! Rappelons que PHILAPOSTEL propose à ses adhérents un abonnement aux vignettes LISA, pour n'en rater aucune ! Au cours des mois derniers, les émissions de LISA ont été les suivantes :

- une vignette LISA à l'occasion d'une manifestation sur la base aérienne de Lann-Bihoué, à Ploemeur (Morbihan), le 18 septembre 2010.

- une vignette LISA à l'occasion du Salon d'Automne à Paris, du 4 au 7 novembre 2010.

- une vignette LISA à l'occasion de la manifestation « Jeunesse Collections Passion » à Villeneuve-sur-Lot, du 30 octobre au 1^{er} novembre 2010.

LES COLLECTORS

De plus en plus, La Poste émet des « collectors » de timbres, sur des sujets divers, en vente le plus souvent dans une seule région. Au cours du trimestre, six collectors de 10 timbres ont vu le jour :

- collector « *Coup d'œil sur l'Alsace* », émis le 15 septembre, vendu 8,90 euro (en Alsace).
- collector « *LPO* » (cf. page 14), émis le 15 septembre, vendu 9,90 euros dont un euro reversé à la LPO (vente en région Poitou-Charentes).
- collector « *Parcs régionaux de Provence-Alpes-Côte d'Azur* », émis le 27 septembre, vendu 8,90 euros (vente en région PACA).
- collector « *Stade Toulousain* », émis le 11 octobre, vendu 8,90 euros (en Midi-Pyrénées).
- collector « *Carnet de Voyage 2* », émis le 15 novembre, vendu 8,90 euros.
- collector « *A.S. Saint-Etienne* », émis le 20 novembre, vendu 9,90 euros.

Deux collectors de 4 timbres ont également été émis par La Poste :

- collector « *Coluche* », émis fin novembre.
- collector « *Calamity Jane* », émis le 15 octobre, vendu 4,90 euros.

Sans oublier le collector de 10 timbres « *Route du Rhum - Banque Postale* » émis le 28 juillet (8,90 euros).

Et le collector de 8 timbres « *40 ans de l'imprimerie des timbres-poste* » émis le 21 juin (7,40 euros).

A l'occasion du Salon des Maires, manifestation annuelle qui s'est déroulée à la Porte de Versailles à Paris du 23 au 25 novembre, un collector de 4 timbres, tiré à 1 000 exemplaires, a été offert aux visiteurs par La Poste. A l'heure où ces lignes sont écrites, la rédaction ne disposait d'aucune autre information.

NOUVELLES OBLITÉRATIONS DE LA POSTE - COMPLÉMENT

Pierre MILLIEN, adhérent PHILAPOSTEL d'Ile de France, apporte les précisions suivantes à propos des flammes d'oblitération bleues des machines Neopost (cf. Gazette n°145 page 12) :

« dans le département de la Corse, il a eu en 2010 au total 10 oblitérations différentes réalisées par les centres courrier d'Ajaccio (code ROC 03117A) et Bastia (code ROC 01718A) et 1 pour la région Picardie (DOTC Amiens) pour la 15^{ème} édition du Blues Autour du Zinc au mois de mars 2010.

LE PALMARÈS PHILAPOSTEL DE L'EXPOSITION NATIONALE 2010... SUITE

En cette année 2010, une partie de la compétition nationale s'est déroulée au Salon du Timbre en juin à Paris (cf. La Gazette n° 145, page 10), la seconde partie a eu lieu à Villeneuve-sur-Lot (Lot-et-Garonne) comme l'avait imaginé le regretté Yves Tardy, pour mettre aussi la province sur le devant de la scène philatélique. Cette compétition à Villeneuve comportait le championnat

jeunesse (challenge Louis Pasteur) et le championnat national pour les nouvelles classes ouvertes à la compétition (les cartes postales, la classe ouverte et les collections libres).

Au sein du championnat jeunesse - Challenge Louis Pasteur, Maxime Valdenaire a obtenu une médaille d'argent (72 points) avec sa collection « *le Football, un jeu fascinant* ».

Par ailleurs, associé à Margaux de la Basse Normandie, il a remporté « *Les Jeux du Timbre* », un quizz philatélique imaginé et conçu par Philippe Lesage (conseiller jeunesse à la Fédération de Philatélie). Il a obtenu en récompense un bel appareil photo.



Maxime Valdenaire, lauréat (avec le chapeau), et Margaux Van Mol, de Basse-Normandie, en compagnie d'Emmanuel Even, Philippe Lesage (tous deux de la FFAP) et d'une animatrice du jeu.

Quant à son père, Jean-Marie Valdenaire, de PHILAPOSTEL Ile-de-France, il a obtenu une médaille de grand argent en classe cartes postales avec sa collection « *Lavois et lavandières en Essonne* ».

Michel BABLOT

LE PÈRE NOËL ÉDITION 2010....

Chaque année PHILAPOSTEL propose à ses adhérents et aux collectionneurs, une carte postale évoquant Noël. L'objectif de cette initiative est de promouvoir la correspondance, la carte postale et la création artistique.

La carte du Père Noël 2010 est la 24^{ème} de la série. PHILAPOSTEL est fidèle au Père Noël (cf. dos de la Gazette) ! La carte postale est une création originale et exclusive de l'illustrateur Gaston Touraine. Elle évoque un Père Noël surpris de recevoir tant de courrier. Il travaille sans doute à Libourne (en Gironde), car c'est vers ce centre courrier de La Poste qu'est dirigé tout le courrier posté à l'attention du Père Noël.

Gaston Touraine vit dans le département de la Vienne, dans la ville de Montmorillon où il organise tous les 2 ans, une rencontre de tous les créateurs du monde de l'illustration. Cet ancien professeur s'est toujours intéressé aux coqs, au nom d'une certaine ruralité. Il a même redécouvert une race ancienne ! Pas étonnant que cette passion le conduise à représenter sur chacune de ses créations un coq.

Les philatélistes savent aussi que le coq a souvent été utilisé par La Poste pour symboliser la France sur le timbre d'usage courant. En 1944, on le trouve sur la série dite d'Alger. Puis en 1962, le graveur Decaris réalise un timbre qui sera le timbre d'usage courant jusqu'en 1967. Il symbolisera les chambres d'agriculture sur un timbre de 1973, puis le chauvinisme français sur le timbre commémorant l'ouverture du tunnel sous la Manche en 1994.

La carte est proposée au prix de 1,50 € + port 0,58 € (affranchissement philatélique). Commande à adresser au service cartophilie de PHILAPOSTEL - 142 AVENUE CHARLES DE GAULLE - 33520 BRUGES

Offres

- Vends timbres neufs de France 20 % ou 30 % de la cote Yvert, et oblitérés 15 à 25 %, idem pour PA, préo, service, taxe.

Michel RANDON - 4 RUE DE LA FLEURIEE - 21850 ST APOLLINAIRE - 03 80 71 61 29.

- Vends blocs-feuillets neufs luxe XX France, Andorre, Calédonie, Polynésie, Monaco, Miquelon, TAAF, Wallis, Europe Est/Ouest.

Philippe PAYET - AVENUE JOSEPH BEDIER - APP 497 - BAT 56 - 97490 STE CLOTILDE.

- Vends TP Andorre, DDR, RFA, Berlin, Espagne, G-Bretagne, Grèce, Portugal, Turquie, Italie, S-Marin, Vatican, Danemark, Féroé, Monaco, Luxembourg, Pays-Bas, Suisse, Suède, Autriche, Yougoslavie, Bulgarie, Hongrie, Pologne, Roumanie, Tchecos, Russie, Colonies françaises, Laos, Canada, Cuba, Brésil, Egypte, Irak, Syrie, Israël + FDC Mongolie, USA, Algérie, Maroc, Tunisie, Japon, Vietnam, TAAF, Oiseaux, Animaux, Papillons, Champignons, Cycles, Fleurs, Football, Poissons, Voiture, Trains, Sports, Tableaux, Costumes.

Bibert BERREBY - 40 AVENUE BOILEAU - 94500 CHAMPIGNY - 01 48 80 95 12 TPR.

- Vends timbres neufs France, remise 70 % sur la cote Yvert et Tellier, carnets, blocs, PA, taxe, service, préoblitérés (année complète ou au détail).

Gérard GIORDANO - 371 CHEMIN DE LA MARNIERE - 83400 HYERES - 04 94 38 62 48.

- Vends coffrets essais d'euros B.U. de divers pays.

Jean-Pierre PLISSON - 156 RUE RENE SARDAIN - LES FRAUDS - 16590 BRIE - 06 81 34 24 93 (H.R.).

- Vends timbres XX Japon, n° 509-510-511-535-539-577-591-622 et Thaïlande XX, entre 1962 et 1971 (dont quelques bonnes séries). Remise 65 % sur la cote Y.T. 2008-2010.

Michel SAVREUX - 9 RUE BRANLY - 29900 CONCARNEAU - 02 98 50 69 51.

- Vends TP Y et T T2/1 : Chine, Cilicie, Cochinchine, Colonies générales, Somalis, Inde, Syrie, Comores, Pakhoï, Cavalle Castellorizzo. Réponse si mancoliste + TPR à

Claude BIDAULT - 48 QUAI DE BOSC - 34200 SETE.

- Cause héritage, disperse plusieurs collections : PAP France oblitérés, timbres France oblitérés, télécartes publiques France mobicartes, tickets, enveloppes 1^{er} Jour France, billets de banque étrangers, étiquettes de vin, puis dispose également de muselets de champagne et pièces de monnaies (francs et euros). Echange possible pièce 10 € argent région Nord-Pas-de-Calais contre autre région. De quoi satisfaire plus d'un collectionneur amateur ou expérimenté ! Prix alléchants.

Jean-François GLORIAN - 12 RUE DU MARECHAL FOCH - 62143 ANGRES - jean-francois.glorian@orange.fr.

- Propose les produits suivants : 1^{er} répertoire en couleurs des cartes d'un éditeur prestigieux, Barré-Dayez (60 euros, port compris) ; cartolistes (5 euros pièce) : cartes Barré-Dayez, disponibles et photocopies, 5 800 cartes répertoriées, dont 3 000 disponibles, 70 illustrateurs ; armoiries Barré-Dayez, plus de 200 cartes référencées, soit plus de 700 cartes répertoriées ; reproductions sur grands formats de cartes Barré-Dayez, environ 200 cartes référencées ; cartes-maximum Barré-Dayez, environ 250 cartes référencées ; cartes maximum de France, 1 000 cartes référencées disponibles.

Luc MARY - 8 B RUE D ILE DE FRANCE - 44115 BASSE GOULAINNE.

- Achète, vends, éch. Luxe pré 1945 : Europe Est et Ouest dont Dantzig, Sarre, Memel, Croatie, Serbie, Autriche, Reich + occupations diverses, Yougo Trieste A/B, S. Marin, Albanie et Colonies Italiennes. Vends ex-colo françaises neufs.

Lucien MONTANARI - 6 RUE DES DAHLIAS - 69630 CHAPONOST - 04 78 45 38 51 - l.montanari@free.fr

- Cherche des correspondances de toutes sortes de la dernière guerre (39-45) : enveloppes ayant circulé avec cachets, cartes postales de prisonniers, etc.... Me contacter : **Claude HERRGOT** - 100 RUE CHARLES DE GAULLE - 68550 SAINT AMARIN - claude.herrgott@orange.fr

- Recherche lettres de voiture, bulletins de colis ou documents sur l'expédition des colis postaux par voie ferroviaire ou maritime de France ou Alsace-Lorraine (avec vignettes, fiscaux, TP, colis postaux). Recherche également courriers de prisonniers ou autres documents des 2 guerres mondiales, liés à l'expédition ou la réception de colis (stalag, oflag, étiquette, accusés de réception, bulletin...) par voie postale ou ferroviaire.

Thierry DEROSNE - 51 RUE ABBE GREGOIRE - 77550 MOISSY CRAMAYEL - thierryderosne@hotmail.fr.

- Recherche les timbres suivants en timbres neufs sans charnière : Berlin 107-109-120 ; Angola s/c 781/813-1423-1427 ; Gambie s/c 2024-32 ; Ghana 2184 ; Madagascar s/c 1727Q/1727Y ; Niger 1157 ; Togo 1498C ; USA 2873 ; Guyana s/c 4049/52 ; Bhoutan s/c 1167/78-1476 ; Ceylan 420/21 ; Corée Sud 936/37 ; Hong-Kong 887 ; Japon 610-1716-blocs 60 et 101 ; Mongolie s/c 2590/99 ; Palau s/c 667/82 ; Tonga 666. Je suis prêt à étudier toute proposition.

Jean-François FOURNIAL - 7 RUE DE LA REPUBLIQUE - 42440 NOIRETABLE - 04 77 24 94 52.

- Recherche Collector de 10 timbres Planète Timbres juin 2010. Faire offre à **Jean-Luc TSCHENN** par courriel : jean-luc.tschenn@basf.fr

Demandes

- Achat France Carnet de voyage n° 9 La France à voir 2007 ; recherche coupons-réponse U.P.A.E. ; recherche cartes postales la Dordogne entre le pont de St Projet et le pont de Spontour, environs du barrage de l'Argle Chalvignac-Aynes (Cantal).

Philippe BAUBAN - 52 RUE DES RIVAUX - 63170 AUBIERE - phbauban@gmail.com.

- Recherche une carte du puzzle de 10 cartes montrant Napoléon debout de face. La carte recherchée est celle en bas à gauche du puzzle (elle montre la jambe droite et le pied de l'empereur et les lettres NAPO). Contacter **Henri QUINTANA** au 06 27 86 48 84.

Faites la 1ère page ...

Nous recherchons pour les futures Gazettes des photos libres de droit représentant les saisons. Vous en détenez de très jolies et seriez d'accord pour qu'elles paraissent en couverture de La Gazette.

Envoyez-nous vos fichiers à : lagazette.philapostel@laposte.net Chaque trimestre, le comité de rédaction choisira la photo qui fera la une.

Merci à Luc GUILLARD pour la photo qui illustre la couverture de cette Gazette !

La Gazette a appris le 19 novembre le décès de Guy Vezies, un des plus anciens adhérents de PHILAPOSTEL puisqu'il détenait le n° 141. Il avait fêté son 80ème anniversaire en avril.

Guy Vezies fut durant de longues années le responsable national du service Marcophilie, en un temps où les cachets de bureaux temporaires et de flammes étaient légion. Qui ne détient pas dans sa collection des enveloppes blanches portant son adresse, puisqu'il les faisait parvenir à son domicile ? Il avait cessé cette activité en 1985, mais restait adhérent de l'association Ile-de-France de PHILAPOSTEL. C'est une grande figure de notre association qui nous a quittés.

A toute sa famille, La Gazette présente ses condoléances émues.

Dans l'article évoquant le Musée du Facteur de Cosne sur Loire dans La Gazette d'octobre, une erreur s'est glissée. Au lieu de lire « Vous souvenez-vous de ce qu'est une tétine ? » il fallait lire « une nenette ».

La nenette est le petit tampon encreur serti dans un objet en laiton que tous les facteurs avaient dans leur sac. Cette nenette servait à encreur la lettre A, B, C, D, etc... qui était dans chaque boîte aux lettres afin d'apposer l'empreinte de cette lettre sur leur part. C'était la preuve que la boîte avait été relevée.

Aujourd'hui, les nouvelles boîtes aux lettres normalisées de la Direction du Courrier ont un code-barre que l'agent releveur flashe avec un lecteur électronique qui garde en mémoire ce code-barre et l'heure.



LA PRESSE PHILATÉLIQUE

Avec constance, le club philatélique vésulien (Vesoul, Haute-Saône) continue d'adresser chaque trimestre sa revue à La Gazette, qui l'en remercie bien sincèrement.

Cette revue est toujours riche d'enseignement. Voici le sommaire des 2 derniers n° reçus :

- N° 124, juin 2010 : un article de 3 pages sur Louis-Eugène Mouchon, un autre sur la marque linéaire de Vesoul, un autre sur la mention « B.A.L. » figurant sur les empreintes de machines à affranchir (rédigé en collaboration avec notre ami Laurent Bonnefoy), quatre pages sur la cartophilie en général (les précurseurs, les pionnières, les CPA, les CPSM, les CPM, le coût d'une CP, les ventes aux enchères de CP), et la rubrique numismatique.

- N° 125, septembre 2010 : un article de 4 pages sur les différents cachets postaux dans les années 30, un autre sur le bélinographe de Paris-Soir, un autre sur les courriers anciens de l'Islam, trois pages cartophiles sur les années 30 à Vesoul, deux pages sur les étiquettes de vin, et la rubrique numismatique.

Des copies des articles vous intéressant peuvent être demandées en vous adressant au secrétariat de PHILAPOSTEL, mais le plus simple est de vous abonner auprès de : (15 euros à l'année)

Christian RÉNET
CHATEAU GRENOUILLE
70240 VELLEMINFOTY.

LES MOTS CROISÉS PAR LUDO

	1	2	3	4	5	6	7	8	9	10
I									■	
II	■					■				
III				■						■
IV					■				■	
V				■				■		
VI		■							■	
VII			■					■		
VIII					■				■	
IX				■			■			
X			■							

HORIZONTALEMENT :

- I. Nom d'un auteur figurant sur le timbre « Bicentenaire des Indépendances Amérique Latine et Caraïbes ».
- II. Synonyme de pince ! Pure pour l'agneau de la fable.
- III. Permet de désigner. Sorties des urnes.
- IV. Ne restes pas inactif. Baie japonaise.
- V. Film de Kurosawa. Bien utile pour s'arrêter. L'ut des classes !
- VI. Observées avec attention, pas toujours dans un but très clair.
- VII. Pronom masculin. Fit prendre l'air à ses timbres. Phonétiquement : vécu !
- VIII. Assez ou très, ce n'est pas la même chose en compétition ! Roche poreuse.
- IX. Lentilles peu utilisées dans le domaine du timbre. Note de musique. Une grande première !
- X. Pronom réfléchi. Nom d'un auteur figurant sur le timbre « Bicentenaire des Indépendances Amérique Latine et Caraïbes ».

VERTICALEMENT :

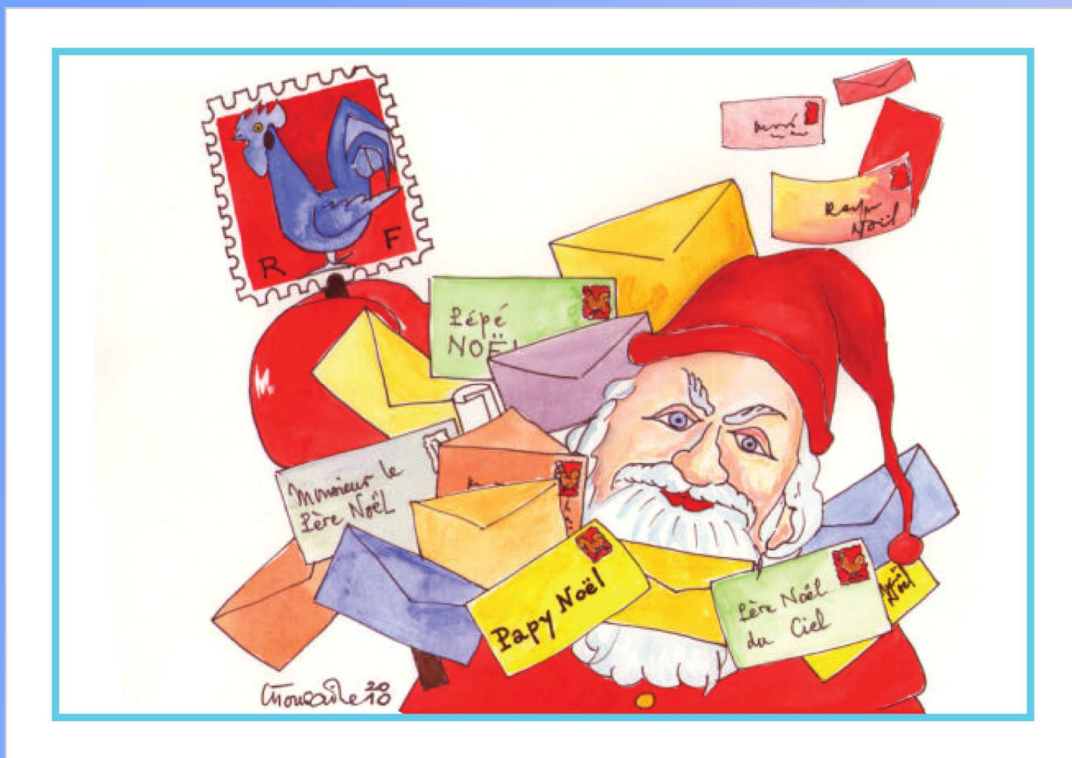
- 1. Indépendantes depuis 200 ans.
- 2. Symbolise la fin. Action nécessaire pour acquérir des connaissances philatéliques !
- 3. Telle l'Amérique sur le timbre vu ici. Accompagne le docteur.
- 4. Demi-parisien. Morceau de vêtement.
- 5. Bardot est membre de sa famille. Entendu après coup. Homonyme d'un symbole figurant sur notre timbre.
- 6. Une valeur figurant sur le timbre dont il est question dans cette grille.
- 7. Nom d'un auteur figurant sur le timbre « Bicentenaire des Indépendances Amérique Latine et Caraïbes ».
- 8. Son père, il en a eu plein le dos ! Son rideau a disparu.
- 9. La voiture du Général. Régal du cinéophile.
- 10. Ile ou note. L'auteur du timbre « Bicentenaire des Indépendances Amérique Latine et Caraïbes ».

SOLUTIONS DANS LE PROCHAIN NUMERO.

SOLUTIONS DU NUMERO PRECEDENT :

HORIZONTALEMENT.
I. Chenille / II. Non. Utah / III. Ile. Opte / IV. Encas. Dc. / V. RP. Cup. ORL / VI. Eiv. Lisboa / VII. Nasale / VIII. Asie. Lécha / IX. Morpho. Ion / X. En. Tontons.

VERTICALEMENT.
1. Cuivré. Ame / 2. Pinson / 3. Enée. Vair / 4. Nô. NC. Sept / 5. Inocula. Ho / 6. Papillon / 7. Luts. Sée / 8. Été. Ob. CIO / 9. Drochon / 10. Thecla. Ans.



La carte postale de Noël éditée par le service Cartophilie de PHILAPOSTEL (voir en page 17 de cette Gazette).



Le Prêt-à-poster « Père Noël » 2010 édité par La Poste, en réponse aux lettres adressées au Père Noël. Il n'est pas commercialisé.