

LES JETONS TOURISTIQUES

Attrayante, la collection des jetons touristiques séduit de plus en plus les amateurs d'histoire et de géographie.

Découverte appliquée à une région, la Loire et ses châteaux.

La collection des médailles et jetons touristiques prend un essor important chez les collectionneurs. C'est une collection attrayante et abordable si l'on se contente de les chercher dans leurs lieux d'émission. Ils sont émis dans des sites touristiques importants ou discrets, mais aussi par des associations, des commerçants ou des organismes pour des événements. La diffusion de ces jetons a commencé en 1996 par la Monnaie de Paris ; Paris (75), Pierrelatte (26), Nîmes (30), Ganges (34), Le Mont Saint Michel (50), Boulogne sur Mer (62), Clermont-Ferrand (63) furent les premières villes ayant édité des jetons. D'autres villes suivront au cours des années, il a été recensé 2131 faces différentes, mais en tenant compte des rééditions avec changement de millésime, plus de 4291 jetons de la Monnaie de Paris ont été réalisés.



Premier jeton émis par la Monnaie de Paris 1996



Jeton émis par les numismates de Philapostel 2003



D'un diamètre de 34 mm et d'une épaisseur de 2 mm (tranche cannelée), le jeton touristique de la Monnaie de Paris pèse 17 grammes. De couleur or, il est fabriqué dans un alliage « NordicGold » de cupro-alunickel (CAN) ou en « métalblanc UN25 » d'un poids de 17,7 grammes.

Les avers représentent des lieux touristiques, des personnages, des événements, etc. Les revers en fonction des années sont différents et souvent millésimés, on en compte 129 différents.

Ils sont disponibles dans les distributeurs de différentes couleurs. Leur installation est assujettie à la commande en quantité (10 000) de jetons ou sur les comptoirs dans les présentoirs.



Avers du premier jeton



Avers millésimé 2015

D'autres éditeurs sont apparus au cours de ces années :
- Société Arthus-Bertrand^(A) fabricant de médailles à Paris

a créé la série « Trésors de France » à partir de 2005. Environ 870 jetons sont parus en France et dans plusieurs pays européens.

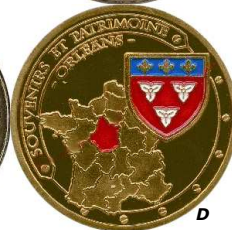
- Médailles et Patrimoine^(B) environ 250 jetons.

- La France en Médailles^(C) de la Société Martineau-National-Tolken à Saumur. Environ 90 jetons édités.

- France * Médailles de la société CEDICAD a émis environ une soixantaine de jetons. Les deux faces sont illustrées, il n'y a pas de face commune.

- Souvenirs et patrimoine^(D) dont la société a émis environ 280 jetons. Les jetons sont de deux tailles : 31 mm et 40 mm. Les deux faces sont illustrées, il n'y a pas de face commune.

- Médailles et Souvenir^(E), fabricant artisanal basé à La Chapelle Saint Luc, banlieue de Troyes. Sur certains sites, le graveur automatique de médailles robotisé (GAM) offre la possibilité de graver en trois minutes deux lignes de texte à la place du prénom et du nom. Chaque GAM ne distribue que des médailles à l'image du site. 161 jetons ont été édités.



Que collectionner ?

Le choix est grand et va dépendre certainement du coût qui peut être important : à titre d'exemple au cours de cette année 2015, il a été émis par la Monnaie de Paris 71 nouveaux jetons et 132 jetons réédités avec le millésime 2015. On peut aussi constater qu'il y a déjà 6 jetons épuisés et que plus de 2000 sont disponibles. Comme en philatélie, il y a des choix à faire. Voici quelques pistes de collection : régionale, départementale, événementielle, thématique : cathédrales, églises, châteaux, architecture, beffrois, ponts, art, personnages, historique, aviation,